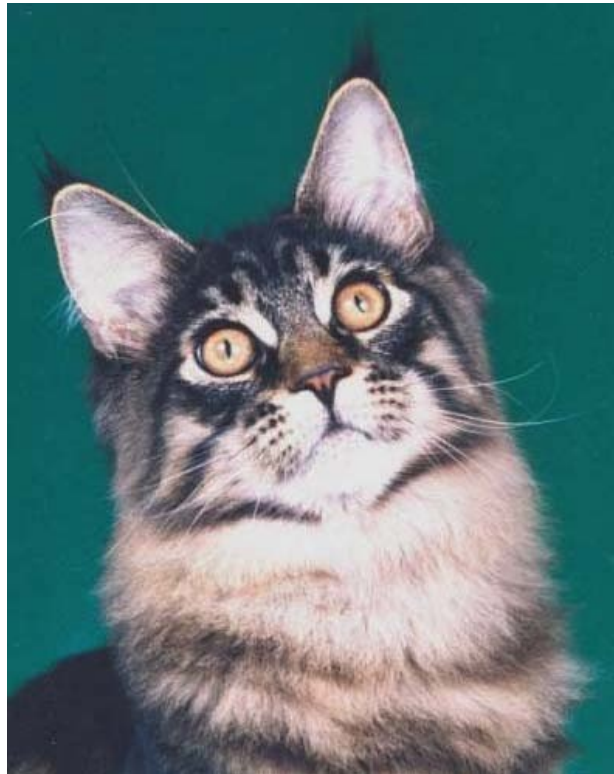


Maine Coon Seminar



Coonsboro Calvin Coonidge

(à 9 mois),

Né en Octobre 1991.

Éleveur/Propriétaire: Jill & Dave Burrows

Le premier Main Coon devenu, en un seul show, Grand Champion TICA et CFA

Séminaire Préparé par :
Beth Hicks, janvier 2004
Juge TICA depuis 1979
Instructeur TICA – « School & Ring »
[Tanstaaf Cattery](http://www.tanstaaf.com) - Est. 1972

MAINE COON
SEMINAR

Version originale disponible sur
<http://home.midsouth.rr.com/mcseminar>

Version française par Maine Coon France



<http://www.mainecoon-france.com>

Ce séminaire photographique à propos du Maine Coon n'aurait pas été possible sans l'aide fantastique reçue des éleveurs de Maine Coon du monde entier. Les chats décrits dans ces pages proviennent des Etats-Unis, d'Europe, du Canada, d'Afrique du Sud, d'Australie et de Nouvelle-Zélande. Ces Maine Coons sont des animaux de compagnie aimés, des chats d'élevages et des lauréats d'expositions organisées par de nombreuses associations de part le monde. Après plus de trente années d'élevage, je constate toujours que la communauté des éleveurs, et des connaisseurs, du Maine Coon est un groupe très spécial des gens. La réponse à mes fréquentes demandes de photos pour illustrer des aspects spécifiques était fabuleuse ! Ceci a commencé comme un projet de développement d'un séminaire photographique pour des juges TICA mais est rapidement devenu beaucoup plus que cela. Les éleveurs, propriétaires de Maine Coon, ainsi que les clubs du monde entier ont ma permission pour utiliser ce séminaire comme support d'enseignement et d'entraînement.

Les droits d'auteur relatifs aux photographies contenues dans ce document appartiennent à leur photographe, y compris sans restriction Chanan, Jim Childs, Carmelynn Cole, Jim Brown, Photos Félines par Helmi et tous les autres photographes (professionnel ou autre). Aucune photographie utilisée pour ce « séminaire photos » ne doit être utilisée pour un autre but sans la permission écrite des photographes.

Informations du document :

Source :	Internet : http://home.midsouth.rr.com/mcseminar
Version de traduction :	0.1
Date :	lundi 26 juin 2006
Traduit par :	Jean-François Rouault
Publié par :	Association Maine Coon France

Table des matières :

LE MENTON.....	3
LE MUSEAU.....	4
LES YEUX.....	5
LE PROFIL.....	6
LES OREILLES.....	7
LA ROBE.....	11
LA TETE.....	13
LA TAILLE.....	14
LA LANGUE : Assez longue pour nettoyer le nez ;-)	15

LE MENTON.



Le menton de la femelle, à gauche, mériterait d'être plus fort et d'avoir plus de profondeur.

Le menton du mâle, à droite, a la profondeur pour sembler équilibré avec le museau.

Le menton de la femelle, à gauche, est fort et profond, mais se rétrécit un peu.

Le menton du Mâle, à droite, recule et a besoin de plus de profondeur.



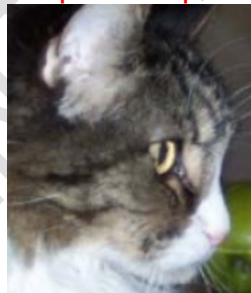
"Large, assez profond pour achever l'apparence carrée du museau. Ferme, dans l'alignement de la lèvre supérieure..."

Points faibles :

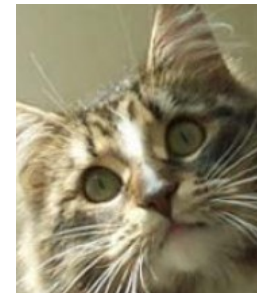
Menton faible ou reculant, étroit, manquant de profondeur



Menton - Reculant



Menton - Manque de profondeur



Menton - trop étroit



Des mentons avec la largeur et la profondeur pour achevant l'apparence carrée du museau, aussi aligné à la lèvre supérieure.

LE MUSEAU.

Carré.

Point faible : Moustaches proéminentes.



Museau Court



Sans suite (fuyant) et Étroit



Triangulaire



Museau arrondi



Le museau semble proéminent à cause de l'étroitesse de la tête qui devrait s'élargir lorsque cette jeune femelle deviendra mature



Moustaches proéminentes – modifiant la forme carrée du museau et la force de menton



Museaux carrés. La présence de blanc sur le visage peut visuellement modifier l'aspect, chercher la forme réelle.

LES YEUX.

"Grands, légèrement ovales, semblent ronds quand ils sont grand ouvert. Écartés. Le coin extérieur de l'oeil est dirigé vers la base extérieure de l'oreille. "



En forme d'amande



Ronds



Trop écartés



Incliné



apparence aplatie
(paupière horizontale)



Petits

Points faibles : yeux inclinés, en amande, apparence aplatie sur ouverture d'oeil..



Trois chats avec des yeux bien positionnés, de bonne taille et d'ouverture correcte.

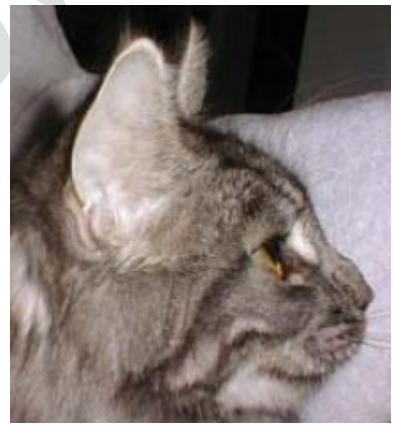
LE PROFIL

"Front se courbant doucement. Courbe concave douce coulant dans une ligne de nez lisse."



Deux profils qui sont trop droits

Suggestion de nez Romain

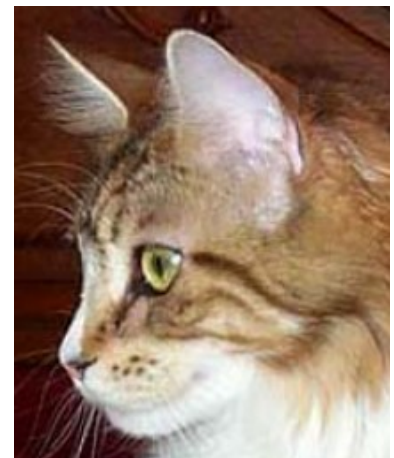


Heurt de Nez (BUMP) Prononcé

Bump léger

Bump peu commun

Points faibles : Nez droit, nez Romain, « Bump » prononcé.



Profils Parfaits

LES OREILLES

"Grandes, larges à la base avec les bords extérieurs positionnés légèrement plus en arrière que les bords intérieurs. Les bords extérieurs sont justes au-dessus du niveau du sommet de l'oeil. Ils ont une très légère inclinaison extérieure, leurs axes ne dépassent pas les axes « onze heures » et « treize heures ». De position assez haute sur la tête avec les bords intérieurs espacés d'une largeur d'oreille. Plus hautes que la largeur de la base mais toujours dans équilibre avec la longueur de la tête. Les oreilles modérément pointues apparaissent plus grandes en raison des plumets (Lynx Tips). Les poils intérieurs s'étendent au-delà du bord extérieur d'oreille. "

Points faibles :

Très proches, positionnées en haut. Bases étroites. Grandes, évasées.

Adaptations autorisées :

Il faut tenir compte d'un positionnement d'oreilles plus serré chez les chatons et plus large chez les mâles mûrs.



Positionnement en haut



La taille et le positionnement sont corrects mais les oreilles sont trop inclinées vers l'extérieur





Les bases d'oreille sont trop étroites



Oreilles trop petites et trop écartées



« Éclatement
d'Oreille »



L'éclatement d'oreille est en grande partie déterminé par le rapport entre le jeu de la base intérieure et extérieure de l'oreille. Si la base extérieure est en retrait par rapport la base intérieure, les oreilles éclatées.



Positionnement trop bas



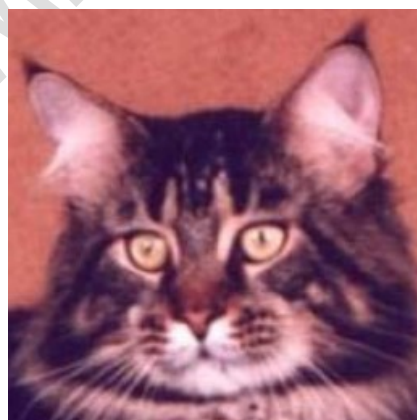
Déséquilibrées, trop grandes, ces oreilles sont la première chose que l'on remarque.



Les plumets ajoutent du caractère à l'apparence du MC!
Les photos de la même femelle sur des fonds différents –
montrent combien les Lynx Tips visibles finissent
correctement la forme dirigée de l'oreille.



Bords intérieurs Courbés
-
Rarement vu



Photos du même mâle âgé de 7 mois, 2 ans et 12 ans.
La taille des oreilles n'a pas changé, la tête s'est élargie.



Deux mâles entiers :
Celui au dessus a 6 ans, celui
de droite a 5 ans.



Position et taille agréables
-
oreilles Bien équilibrées

Les oreilles qui sont correctement mises ne devraient pas
"se diriger vers le sud".



La même femelle à 8 mois et 5 ans.
Un positionnement correct des oreilles doit le rester.



Bonnes oreilles sur une
femelle de 3 ans.

LA ROBE.

"« Longueur : Inégale; plus courte sur les épaules, la longueur augmentant graduellement en direction du bas du dos et des côtés.

Fourrure du ventre, et culotte, longues, pleines et velues. Fourrure de queue longue, pleine, fluide et. La collerette devient plus développée avec l'âge.

Texture : Manteau en toute saison. Un sous poil léger constitue la base du manteau qui tombe doucement (sans à-coup). Pas duveteux. »

Points faibles :

Manque de sous poil de longs poils sur le ventre. Manteau uniforme.



Deux femelles similaires illustrent la différence d'apparence suscitée par la présence d'une collerette. L'âge est un facteur dans le développement de collerette - la femelle de droite est âgée de 2 ans et sa collerette commence juste à grandir.

Le manteau est trop proche du corps - ce mâle a besoin de plus de sous poils

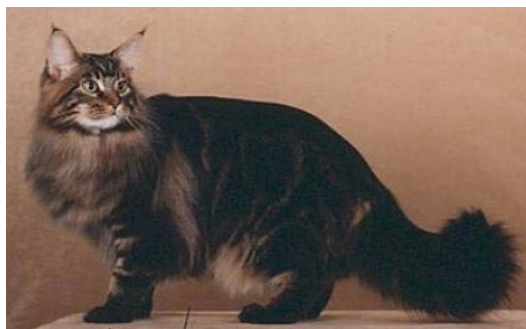


Deux jeunes mâles du même âge celui de droite a une fourrure plus fournie sur le ventre





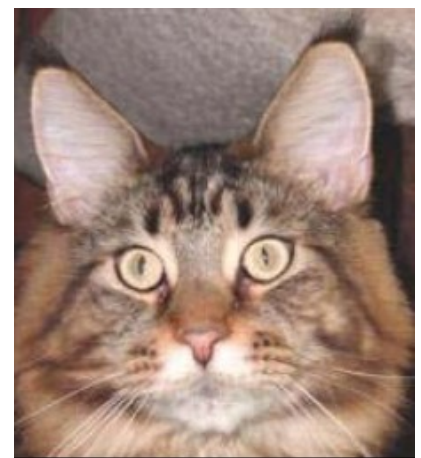
Maine coons avec de merveilleux manteaux velus, parés de belles collerettes et de panaches (fourrure de queue) longs et gracieux.



LA TETE

"Vaste cale modifiée. De taille proportionnée au corps. Légèrement plus longue que large. On peut distinguer des cassures de nez sous des pommettes."

Des Maine coons avec des aspects différents montrés en expositions organisées par des associations de part dans le monde entier - tous les beaux chats correspondant au standard.



LA TAILLE

"La norme favorise le mâle. Autorisation DOIT être faite pour une différence de taille significative entre le mâle et la femelle."

Commentaire : la différence de taille entre mâles et femelles est plus flagrante chez le Maine Coon que dans les autres races. Les mâles font la moyenne 15-20 livres, les femelles 9-12 livres. Mettez une femelle de 10 livres à côté d'un mâle de 20 livres et elle semblera petite, ce n'est pas pour autant une petite femelle. La majorité des éleveurs estime que les femelles n'obtiennent pas de résultats équitables dans les d'exposition

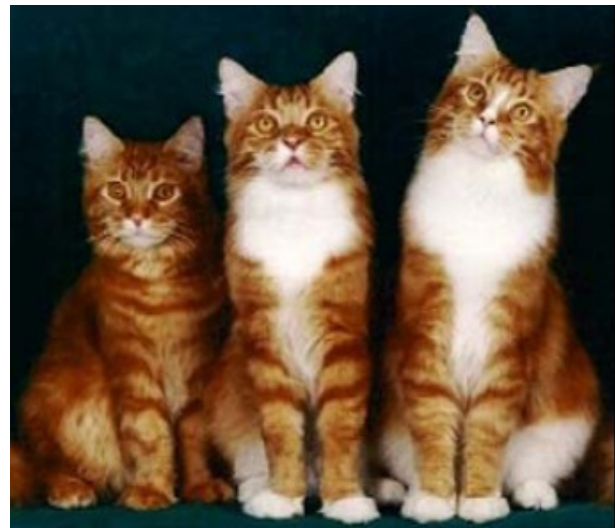


À gauche un mâle de six mois qui pèse déjà 14 livres. À côté de lui sa mère âgée de deux ans qui pèse 11 livres, ce qui n'est pas une petite femelle, mais dans six mois elle semblera "petite" à côté de son fils

Le type ne devrait pas être sacrifié pour la taille. La race tarde à mûrir.

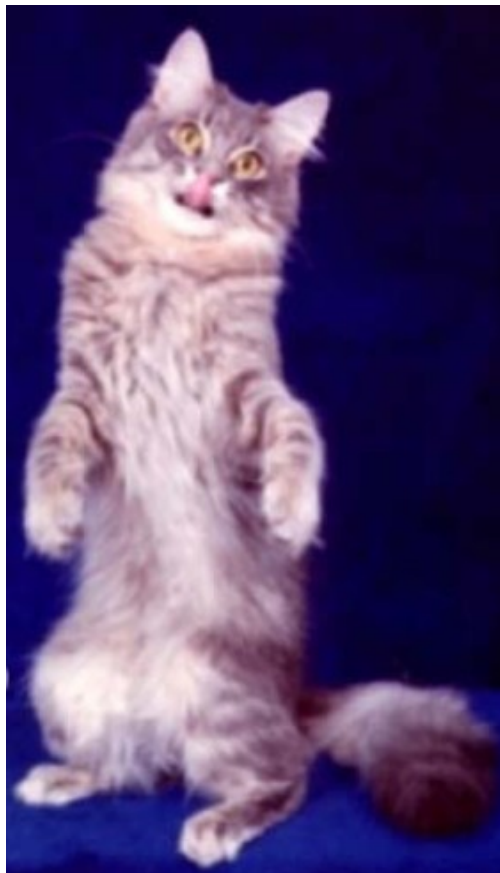


Portée à 11 mois. C'est une grande femelle (à droite), mais l'avis la différence dans l'ossature du corps et des pattes.



Portée à un an composée de deux mâles et une femelle.

LA LANGUE : Assez longue pour nettoyer le nez ;-)



Hope you enjoyed
our show!
The End

Note du traducteur : Cette section dédiée à la longueur de la langue est une conclusion humoristique de l'auteur. !